

STÁTNÍ POZEMKOVÝ ÚŘAD

Sídlo: Husinecká 1024/11a, 130 00 Praha 3 - Žižkov, IČO: 01312774, DIČ: CZ 01312774
KPÚ pro Pardubický kraje, adresa pro doručování: B. Němcové 231, 530 02 Pardubice

Váš dopis zn.:

Ze dne:

Naše značka: SPU 179648/2021/144/Tom

Vyřizuje: Ing. Marcela Tomišková

Tel: 727 957 197

E-mail: m.tomiskova@spucr.cz

ID DS: z49per3

Vodárenská společnost Chrudim, a.s.
Novoměstská 626
537 28 Chrudim

Datum: 19. 5. 2021

Vodárenská společnost Chrudim, a.s.		
Čj.:		
Došlo dne:	28. 05. 2021	Pril.:
Vyřizuje:		-1-

OPRAVNÉ VYJÁDŘENÍ K ZÁMĚRU STAVBY

Vážení,

vyjádřením ze dne 4.5.2021 pod čj.: SPU 123137/2021/144/Tom vydal Státní pozemkový úřad (dále jen „SPÚ“) stanovisko ke stavbě: „Vodovod Otradov, DUR“, jejímž investorem je: Obec Otradov, Otradov čp. 112, 539 43 Krouna, IČO: 647 82 701 (dále jen „navrhovatel“).

V uvedeném vyjádření bylo chybně uvedeno: „Dle dostupných podkladů se v zájmovém území stavby nenachází meliorační stavba ve vlastnictví státu a v příslušnosti hospodařit SPÚ.“

Níže zasíláme opravený text k výše uvedené akci:

Dílčí stanovisko SPÚ, Odboru vodohospodářských staveb: kontaktní osoba Ing. Josef Kubant, tel.: 602 433 347

V zájmové lokalitě se nachází stavba vodního díla – hlavní odvodňovací zařízení (HOZ) ve vlastnictví státu a v příslušnosti hospodařit Státního pozemkového úřadu (SPÚ). Jedná se o tuto stavbu HOZ:

	název HOZ	evidované pod ID	ČHP	druh HOZ	délka (km)	rok pořízení
1	„Dolní Krouna, zatrubnění“	1020000249-11201000	1-03-03-051	zakrytý	0,240	1980

Plánovaná trasa vodovodu kříží tuto stavbu HOZ.

Dle dostupných podkladů se v zájmovém území nachází podrobné odvodňovací zařízení (POZ). POZ je příslušenstvím pozemků. Skutečný rozsah a stav POZ nám není znám.

Tyto údaje o POZ (investicích do půdy za účelem zlepšení půdní úrodnosti) jsou neaktualizovanými historickými daty, která pořídila Zemědělská vodohospodářská správa digitalizací analogových map 1 : 10 000. Vzhledem k tomu, že neexistuje evidence meliorací (odvodnění a závlah) a jejich následných změn (zrušení, rozšíření) od doby pořízení těchto dat (zákresy do map provedeny v 90. letech, jejich následná digitalizace proběhla přibližně v letech 2003-2007), nemusí proto tato data odpovídat skutečnému rozsahu meliorací na jednotlivých pozemcích. Údaje jsou k dispozici ke stažení na Portálu farmáře (<http://eagri.cz/public/web/mze/farmar/LPIS/data-melioraci/>) ve formátu shp a jsou také

Tom

zobrazeny v LPIS ve vrstvě LPIS/Životní prostředí/Nitrátová směrnice/Uložení hnojiv – detail/Meliorace.

SPÚ povolí vstup a provedení prací pro realizaci liniových staveb inženýrských sítí pod podmínkou uzavření smlouvy o smlouvě budoucí o zřízení věcného břemene před zahájením územního řízení. Formulář žádosti naleznete na: <https://www.spucr.cz/sprava-nemovitosti/majetkopravni-vztahy-a-sprava-nemovitosti/vecna-bremena>

Souhlasíme s vydáním povolení za následujících podmínek:

- 1) před zahájením prací zhotovitel provede vytyčení průběhu HOZ;
- 2) při křížení melioračního odpadu musí být dodržena norma ČSN 75 40 30 (křížení a souběhy melioračních zařízení s dráhami, podzemními komunikacemi a vedeními);
- 3) vodovod v místě křížení požadujeme umístit do chráničky ve svislé vzdálenosti minimálně 20 cm od zakrytého HOZ;
- 4) zahájení prací bude písemně oznámeno SPÚ, odboru vodohospodářských staveb, alespoň 14 kalendářních dnů předem (kontaktní osoba: Ing. Josef Kubant, e-mail: j.kubant@spucr.cz);
- 5) zástupce SPÚ, odboru vodohospodářských staveb, bude přizván na kontrolní dny související s dotčením HOZ a na závěrečnou kontrolní prohlídku;
- 6) v případě realizace křížení překopem požadujeme přizvat ke kontrole místa křížení s HOZ před záhozem z důvodu kontroly hloubky uložení a kontroly neporušení HOZ;
- 7) v případě realizace křížení protlakem požadujeme být přizváni k provádění protlaku;
- 8) v případě narušení POZ provede stavebník taková technická opatření, jež zajistí jeho opětovnou funkci;
- 9) požadujeme předložit další stupeň PD, ve kterém budou zapracovány naše podmínky.

Toto stanovisko se vydává za SPÚ, odbor vodohospodářských staveb, z titulu vlastníka technické infrastruktury (staveb k vodohospodářským melioracím), je platné 5 let od data vydání, nedojde-li ke změně stavebního záměru nebo navrhovatele.

SPÚ povolí vstup a provedení prací pro realizaci liniových staveb inženýrských sítí formou uzavření smlouvy o smlouvě budoucí o zřízení věcného břemene před zahájením územního řízení. Formulář žádosti naleznete na: <https://www.spucr.cz/sprava-nemovitosti/majetkopravni-vztahy-a-sprava-nemovitosti/vecna-bremena>

S pozdravem

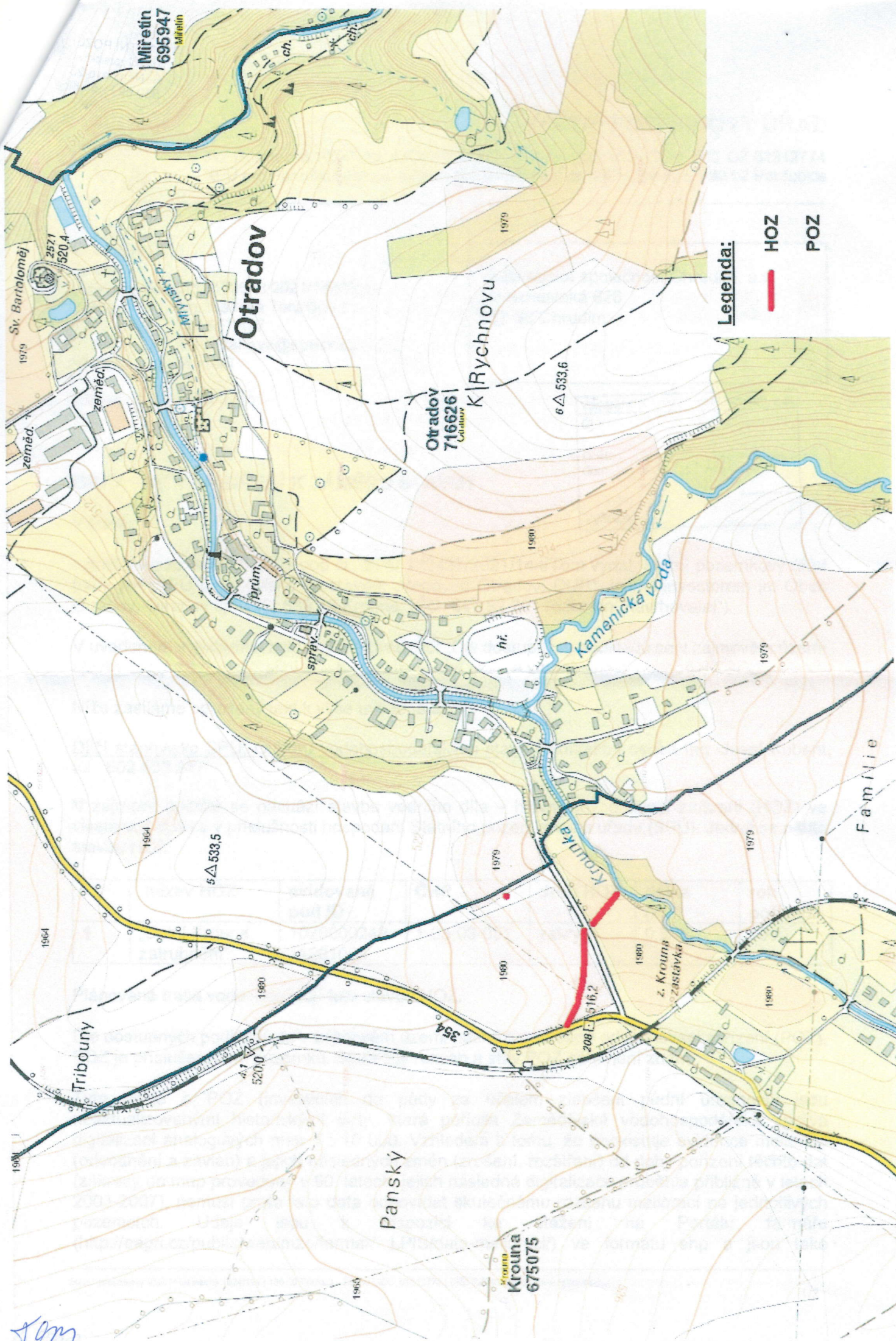
STÁTNÍ POZEMKOVÝ ÚŘAD
Krajský pozemkový úřad pro Pardubický kraj
B. Němcové 231
530 02 Pardubice

®

Ing. Miroslav Kučera
ředitel Krajského pozemkového úřadu pro Pardubický kraj

Na vědomí:
navrhovatel - Obec Otradov, Otradov čp. 112, 539 43 Krouna

Příloha
Situace HOZ a POZ



Legenda:

- HOZ
- POZ

Sam